

# SOUTH COAST HEAD START

*Apoyando a las familias con pequeños en su búsqueda de un futuro mejor.*

## **INFORME ANUAL 2021-2022**



# Contents

<b>QUIENES SOMOS</b> .....	3
<b>UBICACIONES Y SERVICIOS</b> .....	4
<b>INSCRIPCIÓN Y ELEGIBILIDAD</b> .....	5
<b>PARTICIPACIÓN FAMILIAR</b> .....	7
<b>PREPARACIÓN ESCOLAR y TRANSICIONES</b> .....	8
<b>SALUD Y BIENESTAR</b> .....	9
<b>EVALUACIONES DEL PROGRAMA</b> .....	9
<b>FINANCIACIÓN PÚBLICA Y PRIVADA</b> .....	10
<b>RESUMEN DE LA EVALUACIÓN COMUNITARIA</b> .....	11
<b>PARA MÁS INFORMACIÓN</b> .....	12

## QUIENES SOMOS

South Coast Head Start (SCHS) brinda servicios educativos y de desarrollo familiar en los condados de Coos, Curry y Coastal Douglas. Los elementos del programa están coordinados para proporcionar entornos de clase de alta calidad y servicios integrales, que incluyen:

- EDUCACIÓN
- SALUD
- INCLUSIÓN
- PARTICIPACIÓN DE LOS PADRES
- SERVICIOS SOCIALES
- DESARROLLO DE LIDERAZGO

SCHS es un programa de Oregon Coast Community Action (ORCCA). ORCCA empleó a 175 empleados a tiempo completo y parcial en los programas South Coast Head Start durante 2021-22. Más del 41% de los miembros del personal de SCHS son padres de alumnos actuales o anteriores de Head Start.



**Los programas  
Head Start y Early  
Head Start  
construyen  
relaciones sólidas  
como base del  
aprendizaje  
temprano.**



**#GetaHeadStart**

## UBICACIONES Y SERVICIOS

SCHS brinda servicios en el centro y en el hogar con centros ubicados en las siguientes comunidades



Cada centro de SCHS tiene licencia de la Oficina de Cuidado Infantil de Oregón y participa en el Sistema de Mejoramiento y Calificación de Calidad Spark de Oregón (QRIS). Los horarios de clases y la programación varían según cada comunidad con opciones diseñadas para satisfacer mejor las necesidades locales. Todas las opciones incluyen visitas domiciliarias de educación y servicios familiares para trabajar en equipo con las familias para ampliar el aprendizaje de sus propios hijos en el hogar y apoyar las necesidades y metas de la familia.



### Clases de día completo - todo el año

- 5 días/semana
- 10 horas/día



### Clases de día escolar - de septiembre a junio

- 4 días/semana
- 6,75 horas/día



### Clases de día extendido: de septiembre a junio o durante todo el año

- 5 días/semana
- 5-6 horas/día



### Clases de medio día: de septiembre a mayo

- 4 días/semana
- 3,5 horas/día

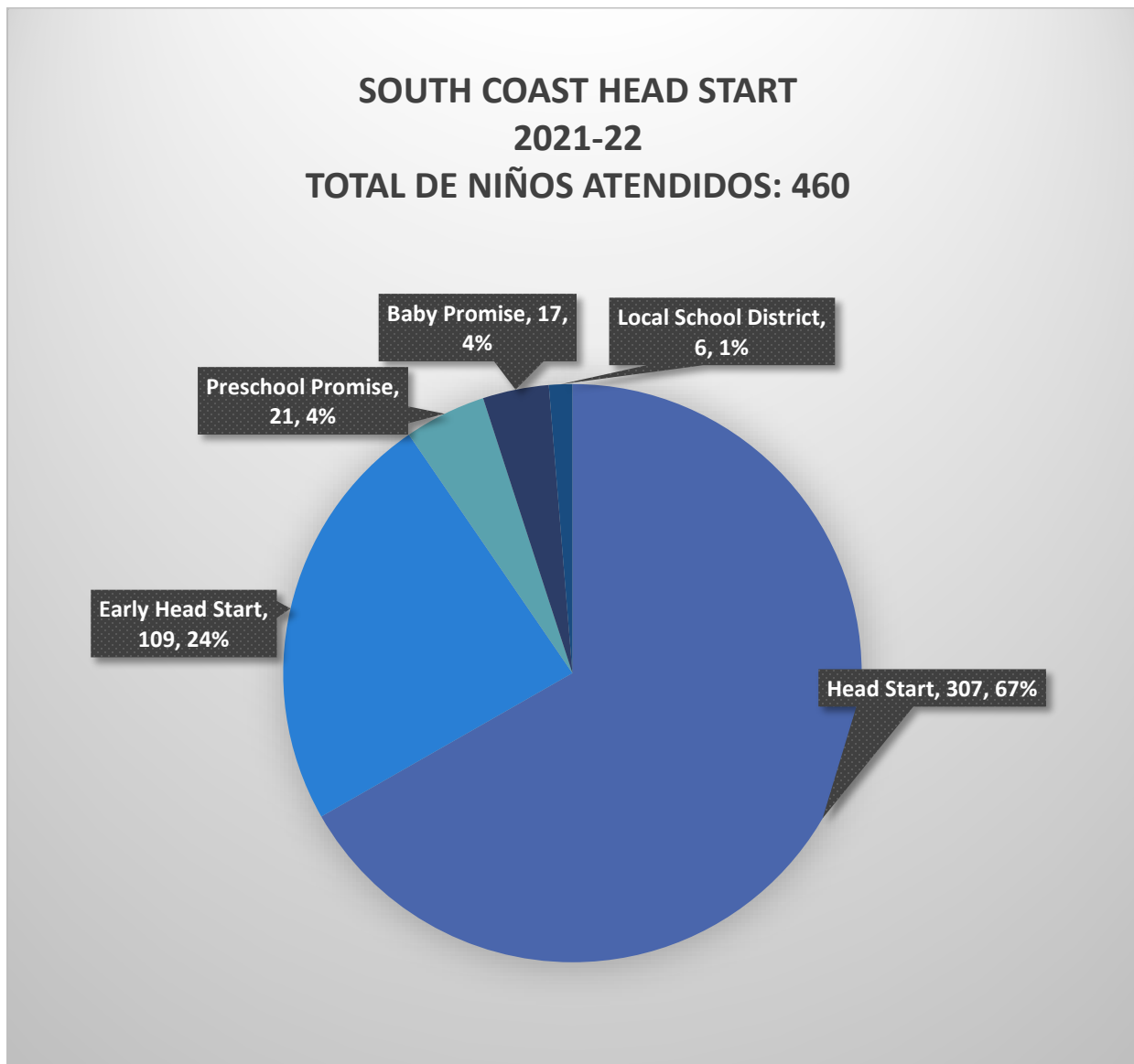


### Servicios basados en el hogar: todo el año

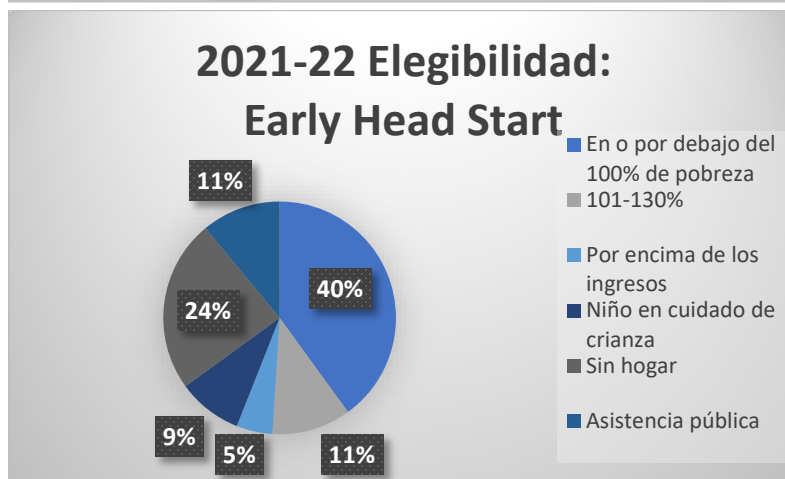
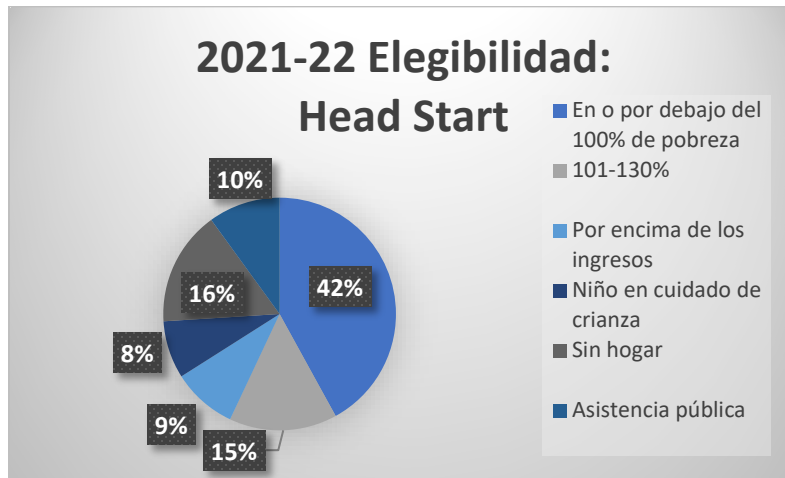
- Visita semanal del maestra al hogar, todo el año
- Dos tiempos de grupo familiar por mes

## INSCRIPCIÓN Y ELEGIBILIDAD

En el año del programa 2021-2022, la inscripción financiada por SCHS de niños de Head Start de 3 a 5 años fue de 367 niños. El programa mantuvo una inscripción mensual promedio de 66% durante el año, que se vio gravemente afectada por la pandemia de COVID-19. La inscripción financiada por Early Head Start para niños de 0 a 3 años y personas embarazadas fue de 94 personas. El programa mantuvo una matrícula mensual promedio de 83%. Oregon Preschool Promise, Oregon Baby Promise, los distritos escolares locales también proporcionaron otros fondos de inscripción para proporcionar 36 lugares de inscripción adicionales con un enfoque en atender a los niños en lista de espera que no cumplieron con los requisitos de elegibilidad de Head Start.



- Los niños cuyos ingresos familiares son iguales o inferiores al 100 % del nivel federal de pobreza O reciben asistencia pública (TANF, SSI, SNAP) son elegibles según sus ingresos para los servicios de Head Start (HS) o Early Head Start (EHS).
- Los niños en cuidado de crianza o los niños sin hogar son elegibles automáticamente. Hasta el 35 % de los niños inscritos en HS/EHS pueden ser de familias cuyos ingresos están entre el 101 y el 130 % de los niveles federales de pobreza y un 10 % adicional puede estar por encima de los ingresos.



## PARTICIPACIÓN FAMILIAR

Los padres son fundamentales para nuestro trabajo en nuestros programas Head Start y Early Head Start. Alentamos a los padres a participar y contribuir a las actividades del salón de clases, servir en los comités de padres locales, representar a los salones de clases en nuestro Consejo de políticas que sirve a todo nuestro programa y también ofrecerse como voluntarios en varios comités de programas. SCHS también brinda una variedad de educación para padres y oportunidades de conexión para las familias durante todo el año, incluido el programa de círculo de seguridad o talleres para la crianza activa de niños y cafés para padres.

En el año del programa 2021-2022:



**135** Figuras paternas participaron en experiencias de desarrollo infantil



**47** padres sirvieron como líderes del consejo de políticas o del comité local de padres



**155** familias recibieron servicios de intervención en crisis



**157** padres participaron en eventos de educación para padres u oportunidades de capacitación



## PREPARACIÓN ESCOLAR y TRANSICIONES

*“La estrategia de Head Start para la preparación escolar significa que los niños están listos para la escuela, las familias están listas para apoyar el aprendizaje de sus hijos y las escuelas están listas para los niños”.*

El personal docente y de visitas domiciliarias de South Coast Head Start utilizaron planes de estudio integrales, planificación de lecciones individualizadas y aportes de los padres para crear entornos de aprendizaje e interacciones que involucraron y estimularon a los niños en nuestras aulas y en los entornos basados en el hogar. Además, el personal y los padres líderes se enfocaron en construir y fortalecer relaciones y en estrategias de transición individualizadas con las escuelas para apoyar la preparación escolar.

A lo largo de la pandemia de COVID-19, el personal ha seguido centrándose en nuestros valores fundamentales: los padres son los primeros y más importantes maestros de sus hijos. South Coast Head continuó utilizando el apoyo generacional dual para que las familias satisfagan sus necesidades emergentes, conectando a las familias con servicios financieros, de salud y sociales y apoyos de salud mental para apoyar la preparación escolar de los niños y las familias.



### Niños a la escuela

- Actividades apropiadas para el desarrollo del niño/a para apoyar su crecimiento y desarrollo.
- Evaluaciones individuales continuas para cada niño/a, para guiar la planificación de lecciones y actividades que apoyen la preparación escolar.
- Excursiones de primavera a las aulas de kindergartenes locales.



### Familia a la Escuela

- Los padres y el personal local asisten a la reunión de la organización de padres y maestros para estar informados sobre las oportunidades de voluntariado.
- Reuniones de padres para la preparación escolar, con maestros de kindergartenes locales y padres mentores.
- "Archivos listos para la escuela" para ayudar a las familias a recopilar información de registro escolar.
- El personal de SCHS apoya Kindergarten "Round-Ups" (o sea "juntar los rebaños") y eventos de registro.



### De escuela a escuela

- Aportación de la escuela a las metas de preparación escolar de SCHS.
- Acuerdos formales para la transición y el intercambio de información con cada distrito escolar.
- Los maestros de SCHS se reúnen con los maestros de Kinder anualmente.
- Los padres líderes y los líderes del sitio asisten a las reuniones de la junta escolar local para compartir información del programa SCHS.



## SALUD Y BIENESTAR

¡Los niños sanos están listos para aprender! Incluye apoyos integrales para ayudar a las familias a garantizar que sus hijos/as estén día con la atención médica y dental. En el del programa 2021-2022, 256 familias participaron en actividades de educación médica o de salud bucal.



SCHS  
al  
año

Niños con atención  
médica accesible al  
final de la  
inscripción:98%

Exámenes médicos  
completados durante  
el año del programa  
2021-22:56%

Niños con atención  
dental accesible al  
final de la  
inscripción:90%

Exámenes dentales  
completados durante  
el año del programa  
2021-22:68%

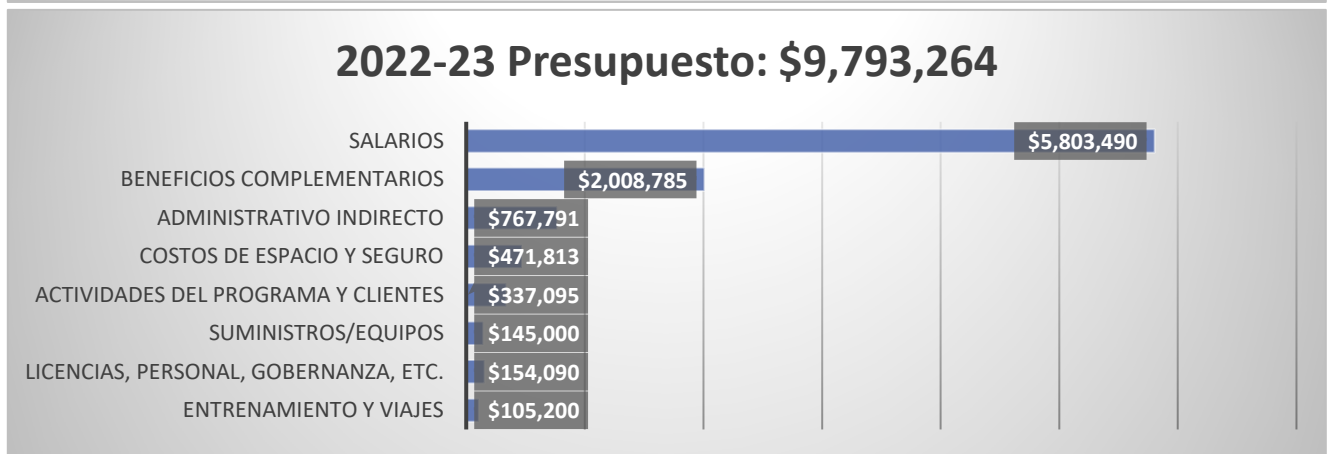
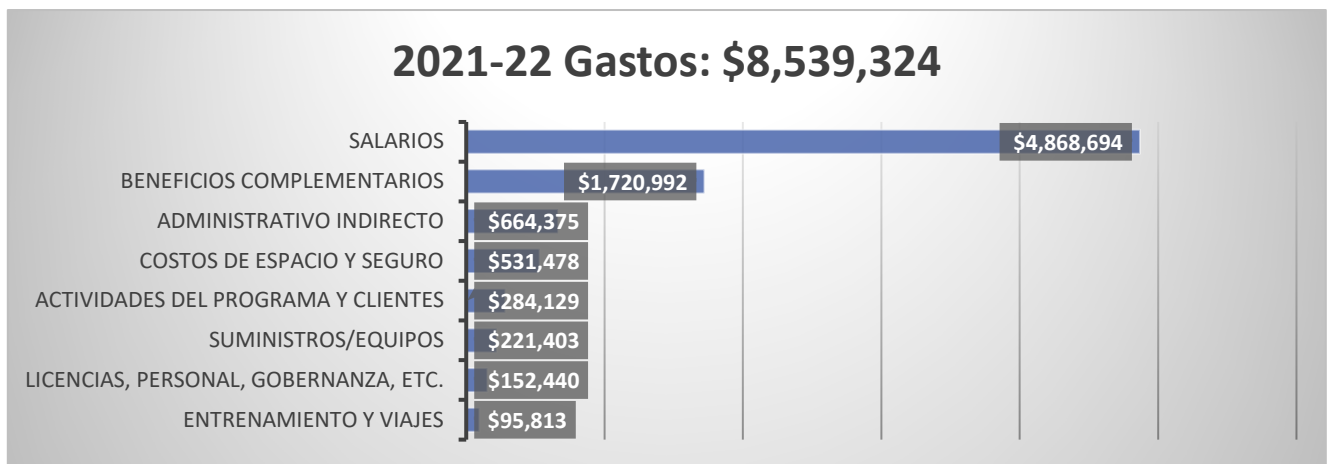
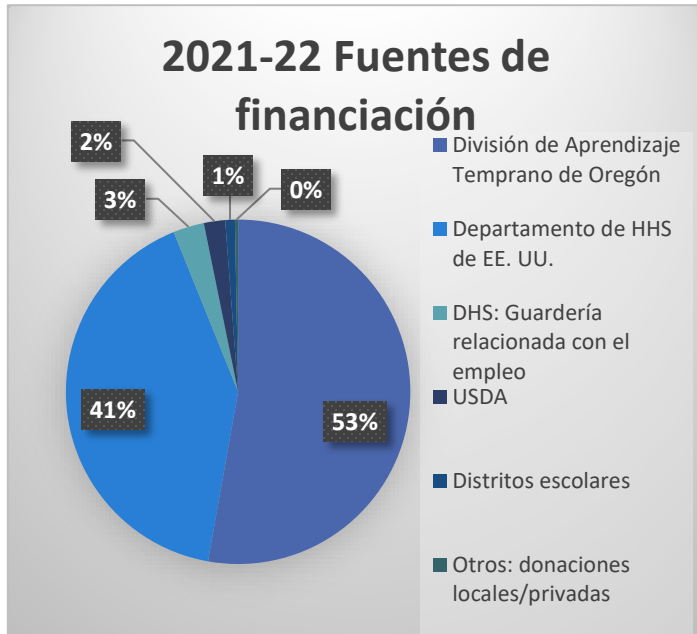
## EVALUACIONES DEL PROGRAMA

SCHS tiene evaluaciones periódicas de Office of Head Start. En junio de 2020 se llevó a cabo una evaluación de seguimiento del Área de enfoque uno (FA1), sin encontrar deficiencias, áreas de incumplimiento ni áreas de preocupación. Se realizó una evaluación de cumplimiento adicional en mayo de 2022 con un hallazgo de deficiencia en el área de supervisión. El programa SCHS implementó acciones correctivas y se encontró en cumplimiento a partir de octubre de 2022.

La información de revisiones del programa se puede encontrar en los perfiles de the Early Childhood Learning and Knowledge Center's Agency Service en:

<https://eclkc.ohs.acf.hhs.gov/federal-monitoring/report/agency-service-profile>.

## FINANCIACIÓN PÚBLICA Y PRIVADA



South Coast Head Start es un programa de Oregon Coast Community Action. Los informes de auditoría se pueden encontrar en [www.orcca.us](http://www.orcca.us).

# RESUMEN DE LA EVALUACIÓN COMUNITARIA

South Coast Head Start completó una evaluación integral de las necesidades de la comunidad en febrero de 2022. El entorno natural de la costa sur se reconoce constantemente como una fortaleza, con hermosos paisajes y oportunidades de recreación al aire libre. Cuando se les preguntó si su familia se benefició de algún cambio positivo durante la pandemia, muchas familias señalaron que tenían más tiempo en familia. Otras familias vieron promoción o crecimiento laboral, la capacidad de trabajar desde casa y tener conexiones con los recursos. Muchas familias informaron que el personal y los servicios de Head Start/Early Head Start han sido una fuente clave de apoyo durante este tiempo.

Cuando se les preguntó acerca de sus mayores factores estresantes en el último año, de 42 familias participantes de SCHS encuestadas, el 81 % identificó la pandemia de COVID-19 como un factor estresante. Le siguieron las finanzas (40%), el empleo (30%) y la salud mental (28%). Varias familias también señalaron el cierre de guarderías y escuelas como factores estresantes.

La coordinación continua de la programación regional de aprendizaje temprano y las estrategias de expansión serán claves para garantizar un mayor desarrollo intencional de servicios de aprendizaje temprano relevantes para niños y familias. A medida que la región responde y se recupera de las condiciones ocasionadas por la pandemia, las relaciones positivas continuas con los socios de la comunidad, incluidos los distritos escolares, el Centro Regional de Aprendizaje Temprano de la Costa Sur (SCREL), Recursos y referencias para el cuidado infantil, CCO's, los servicios sociales y los socios comerciales apoyarán el intercambio de datos y un apoyo significativo para la planificación y el desarrollo de programas.

Existe una necesidad continua de centrarse en el acceso equitativo a los servicios integrales de aprendizaje temprano y desarrollo familiar. Esto es especialmente importante para los niños y las familias más vulnerables de la costa sur, que se han visto muy afectados por la pandemia de COVID-19. SCHS trabajará para abordar las necesidades de la comunidad, como cuidado infantil seguro y asequible, salud y bienestar, conexiones familiares y apoyo en un esfuerzo coordinado para aumentar las oportunidades, brindar servicios de alta calidad y ayudar a nuestra región a crecer y prosperar.

- Revise las opciones de programas, el tamaño de las clases y los horarios en cada comunidad para satisfacer mejor las necesidades actuales y emergentes de las familias.
- Reajustar los recursos para proporcionar más horas de servicio para niños y familias elegibles. Investigue las opciones de instalaciones para ampliar el horario de las clases de Head Start y planifique la expansión futura de Early Head Start para satisfacer mejor las necesidades de la comunidad.
- Asociarse con socios de la comunidad con respecto al desarrollo de la fuerza laboral de educación de la primera infancia. La expansión de ECE requerirá que una gran cantidad de personas ingresen al campo de ECE, y los programas de capacitación y desarrollo serán vitales para los servicios y la calidad futuros. El énfasis en las estrategias de retención para el personal actual también apoyará la continuidad y las mejoras continuas de calidad.
- Enfóquese en brindar al personal desarrollo profesional relevante y oportuno y apoyo continuo, para garantizar que tengan las herramientas y habilidades para brindar oportunidades de aprendizaje basadas en el juego, inclusivas y de calidad para todas las edades y niveles de desarrollo.
- Desarrollar la asociación y la coordinación existentes con South Coast ESD EI/ECSE para desarrollar aún más los servicios y apoyos para niños con discapacidades, con apoyos para las familias y el personal del salón de clases.
- El programa se enfoca en transiciones reflexivas y de apoyo, individualización e inclusión para involucrar completamente a las familias en los servicios y apoyar las necesidades de cada niño y niña.
- Continúe explorando cómo desarrollar aún más los Servicios de consulta de salud mental para satisfacer las crecientes necesidades de los niños, las familias y el personal.
- Renovar el enfoque en las asociaciones y relaciones de kínder para apoyar las transiciones a kínder.

## JUNTA DIRECTIVA DE OREGON COAST COMMUNITY ACTION

Tamie Kaufman, presidente de la Junta  
Scott Cooper, vicepresidente  
Don Ford, secretario  
Megan Simms, Tesorera

## ADMINISTRACIÓN DE ORCCA

Drew Farmer, director ejecutivo  
Alexis Barry, directora de operaciones del programa  
Angila Petris, directora de finanzas  
Monique Vasquez, directora de recursos humanos



## PERSONAL DE LIDERAZGO DE SOUTH COAST HEAD START

Wendi Baird, directora de SCHS	Hannah Holland, Servicios de Inclusión
Mickey Ludwig, Servicios del programa	Janice Woody, Servicios familiares
April Brunton-Rhodes, Servicios para niños y educación	Corey Wampler, Servicios de salud
Krista Dunbar, Servicios para bebés y niños pequeños	Kendra McCasland, Flota de transporte e instalaciones del sitio

## PARA MÁS INFORMACIÓN

South Coast Head Start  
1855 Thomas Ave.  
Coos Bay, OR 97420

Teléfono: (541) 888-3717  
Fax: (541) 888-2877

Correo electrónico: [schs@orcca.us](mailto:schs@orcca.us)  
Sitio web: [www.orcca.us/schs](http://www.orcca.us/schs)



***Head Start está concebido para garantizar que todos los niños, independientemente de los ingresos, la raza o el origen étnico de su familia, puedan ingresar al jardín de infantes listos para aprender. - Lucille Roybal-Allard***